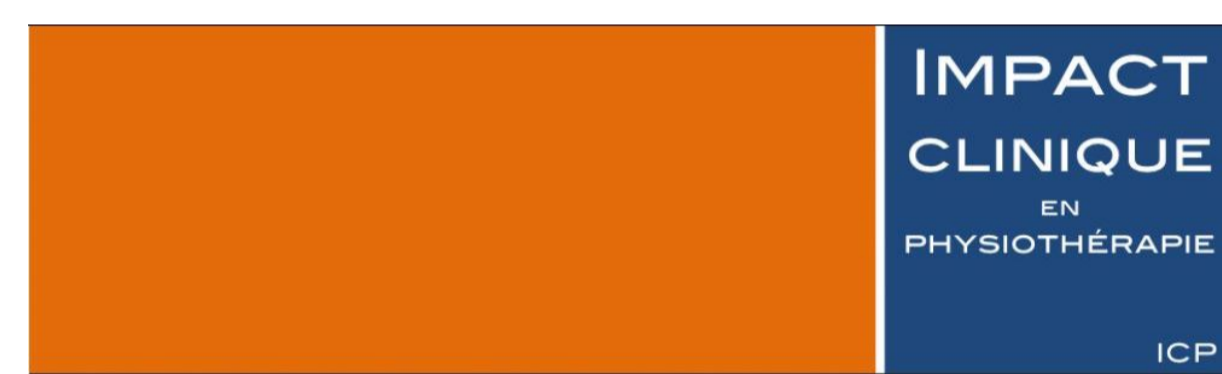


Contribution au transfert de connaissances en gériatrie auprès des professionnels de la physiothérapie

Introduction

- Au Canada, le vieillissement de la population aura un impact majeur sur le système de soins de santé dans les 25 à 30 prochaines années.
- Les aînés présentent de multiples incapacités et affections chroniques qui nécessitent des soins de qualité.
- L'amélioration de la qualité des soins est donc une préoccupation centrale du système de santé.
- Afin d'optimiser les interventions en réadaptation, les cliniciens doivent adopter la pratique factuelle, soit l'application des données probantes en clinique.
- Cependant, la création des connaissances est supérieure à l'application de celles-ci créant un fossé entre la recherche et la pratique.
- Le transfert de connaissance (TC) est un processus dynamique pouvant favoriser l'adoption de la pratique factuelle. Il comprend la création, la synthèse, la diffusion et l'application de connaissances pertinentes à la pratique clinique.
- Il existe différentes stratégies de diffusion de connaissances
- Parmi celles-ci, le blogue est efficace puisqu'il permet de rejoindre un grand public.
- Dans le cadre de ce projet, le blogue Impact Clinique en Physiothérapie (ICP) sera utilisé comme outil de diffusion auprès des professionnels de la réadaptation.



Objectifs

1. Définir le transfert de connaissances et expliquer sa pertinence en physiothérapie.
2. Proposer un modèle théorique qui favorise l'utilisation des données probantes ainsi que des stratégies qui facilitent le TC.
3. Contribuer au transfert de connaissances auprès des professionnels de la physiothérapie francophones en présentant des évidences récentes sur des sujets variés en gériatrie (4 revues narratives et 16 résumés d'articles).

Méthodologie

- Une sélection rigoureuse d'écrits récents a été effectuée suite à une recension de la littérature dans plusieurs bases de données (MEDline, Embase, pubmed, PEDro, Sites webs, Google Scholar et ouvrages de références) sur le TC et quatre différents thèmes pertinents à la physiothérapie gériatrique.
- De plus, 16 articles récents sur des sujets variés en physiothérapie gériatrique ont été sélectionnés afin d'être résumés et diffusés sur le blogue ICP.

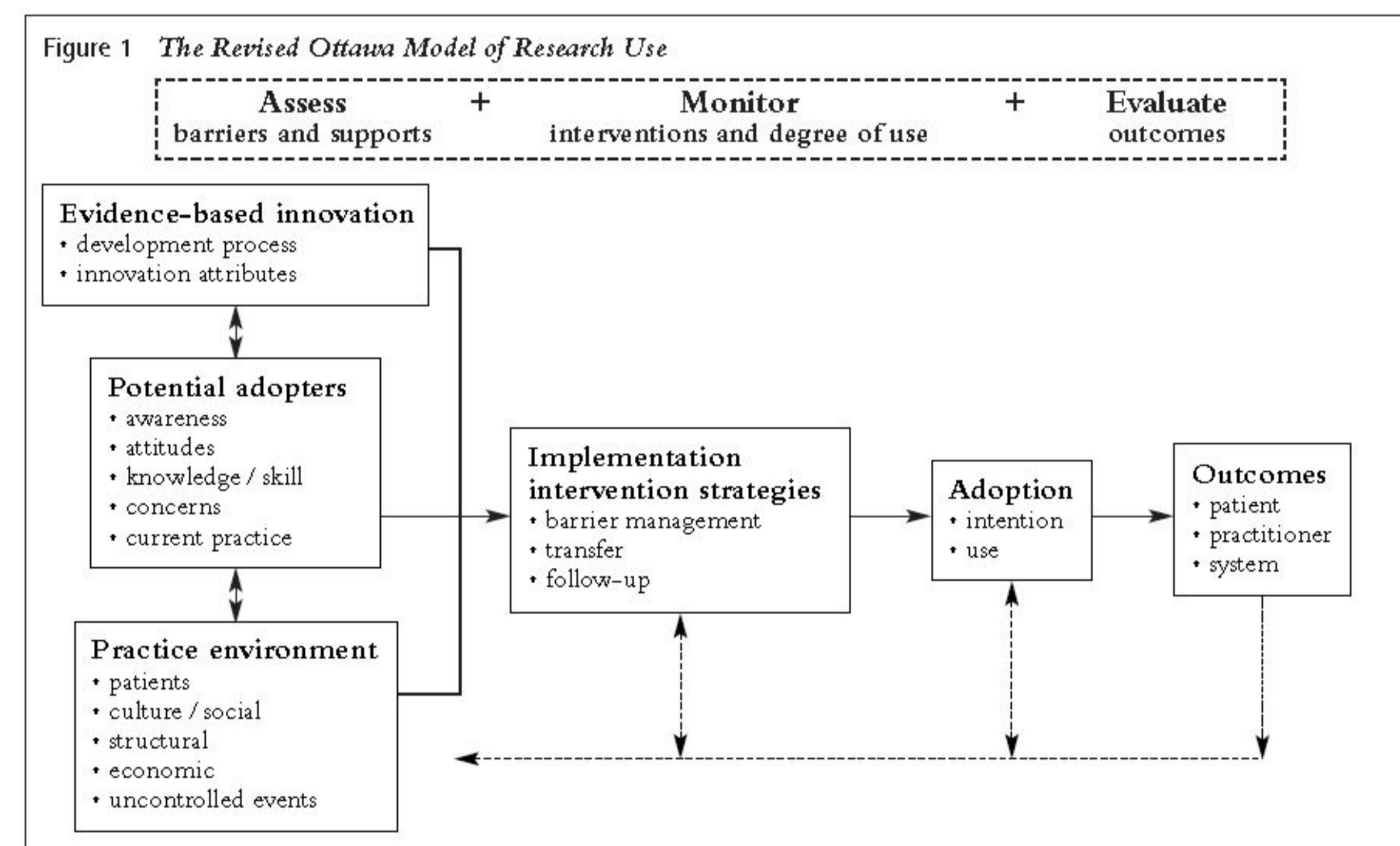
Conclusion

- Le TC favorise la pratique factuelle pour optimiser les soins.
- Le modèle d'utilisation de la recherche d'Ottawa (MURO) favorise l'utilisation des données issues de la recherche dans la pratique clinique.
- Différentes stratégies peuvent faciliter la diffusion et l'appropriation des évidences.
 - L'outil en ligne SACO en propose plusieurs pouvant être sélectionnées selon contexte clinique.
- Le blogue développé pour la diffusion des textes est un des moyens permettant aux cliniciens d'implanter de nouvelles pratiques.
- Les revues narratives et les résumés élaborés dans le cadre de ce projet seront disponibles gratuitement sur le blogue francophone ICP.

Cadre conceptuel en transfert de connaissances

Modèle théorique : Modèle d'utilisation de la recherche d'Ottawa (MURO)

- Le MURO permet de:
 - Planifier de manière rigoureuse les étapes d'un projet d'implantation de connaissances en clinique;
 - Identifier les barrières et les facilitateurs à l'utilisation des données probantes;
 - Sélectionner les stratégies de TC les mieux adaptées au contexte d'implantation;



Stratégies de transfert de connaissances

- Aucune stratégie n'est supérieure à une autre quant à leur efficacité pour le TC
- Cependant, deux facteurs semblent être importants :
 - La **combinaison** de stratégies ;
 - L'utilisation de stratégies **dynamiques**.
- **SACO** : Outil en ligne développé à l'Université du Québec à Montréal proposant 22 stratégies afin de faciliter le TC, dont:



Quatre thématiques choisies pour la diffusion en physiothérapie gériatrique

1. Réadaptation préopératoire

- La réadaptation préopératoire (préadaptation) :
 - Objectifs:
 - Optimiser la capacité fonctionnelle du patient avant sa chirurgie
 - Diminuer les risques de développer des complications postopératoires
 - Pertinente pour les personnes âgées qui présentent un grand risque de morbidité et mortalité postopératoire.
 - Facteurs qui influencent la récupération postopératoire :
 - Pauvre condition physique et état médical
 - Problèmes psychosociaux et troubles cognitifs
 - Dénutrition
 - Consensus selon la littérature:
 - Nécessite une intervention interdisciplinaire
 - Évaluation et traitement doivent être individualisés
 - Combinaison d'interventions est optimale (cardio-vasculaire, renforcement global et renforcement des muscles respiratoires)
- L'intervention en physiothérapie la plus soutenue par la littérature est le **renforcement des muscles inspiratoires** afin de:
 - Prévenir les complications respiratoires
 - Diminuer le temps d'hospitalisation.

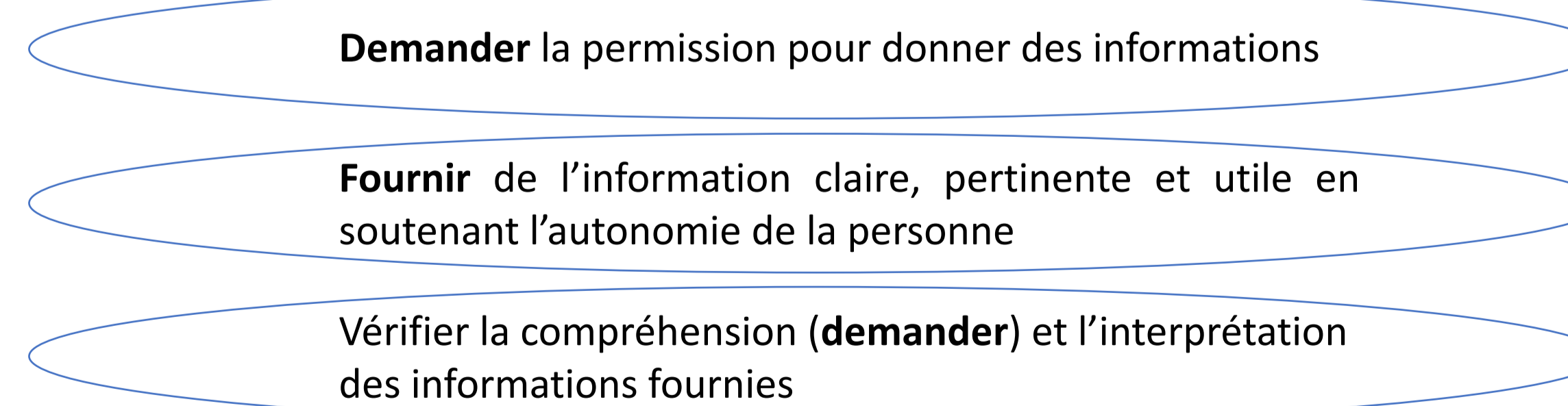
3. L'entretien motivationnel en physiothérapie

- Outil de communication collaboratif pouvant être utilisé par les professionnels de la réadaptation pour motiver une personne à changer un comportement.
- Objectifs:
 - Exploration des motivations intrinsèques
 - Résolution de l'ambivalence face au changement.
- Peut augmenter le niveau d'activité physique, l'adhérence aux traitements et favoriser la prévention et la gestion des maladies chroniques chez les aînés.

- Regroupe de nombreux savoir-faire réunis sous l'acronyme **OuVER** :

Ou	Questions ouvertes pour favoriser les échanges et le lien de confiance
V	La valorisation souligne les forces, les efforts et les points positifs d'une personne
E	L'écoute réflexive permet de reformuler les propos d'une personne et de vérifier notre compréhension
R	Résumer la conversation offre une vision d'ensemble et démontre notre écoute active

- Propose une méthode pour fournir de l'information et des conseils (**demander-fournir-demander**)



- Formation recommandée pour appliquer l'entretien motivationnel

2. Le Tai Chi pour prévenir les chutes

- Au Canada, 20 à 30% des personnes âgées chutent au moins une fois par année.
- L'exercice physique régulier aide à retarder les changements physiques reliés à l'âge affectant l'équilibre postural et permet de réduire le risque de chute.
- Tai Chi:
 - Forme d'exercice traditionnel chinois, dérivé des arts martiaux
 - Caractérisé par des séries de mouvements lents et fluides et effectués de manière continue.
 - Efficacité prouvée pour la prévention des chutes; diminution des chutes de 43% suite à un entraînement de 6 mois (Méta-analyse de 2017).

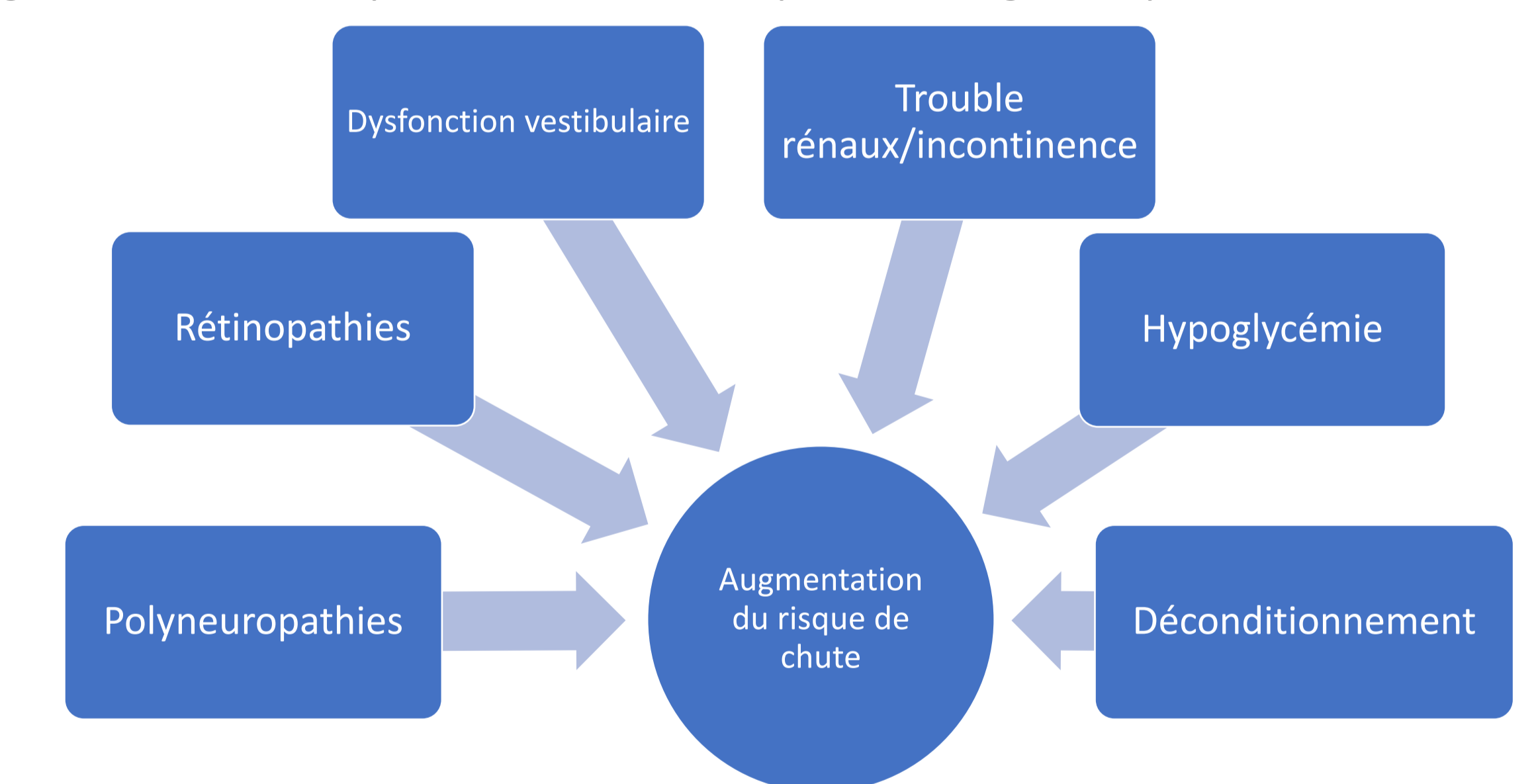
EFFETS BÉNÉFIQUES ET CLIENTÈLES CIBLES SELON LA QUALITÉ DES ÉVIDENCES

Excellente	Bonne	Passable
<ul style="list-style-type: none"> • Maladie de Parkinson • Troubles cognitifs • Arthrose • MPOC • Prévention des chutes 	<ul style="list-style-type: none"> • AVC • Dépression • Capacité cardiovasculaire • Démence 	<ul style="list-style-type: none"> • Fibromyalgie • Ostéoporose • HTA • Cancer

- Adaptations possibles pour une clientèle fragile, tout en conservant les effets bénéfiques du Tai Chi.
- Références possibles par les cliniciens aux ressources appropriées:
 - Centres communautaires; Centres sportifs; Centre ÉPIC

4. Le diabète et le risque de chute

- Les différentes atteintes systémiques du diabète contribuent grandement à l'augmentation du risque de chute chez la personne âgée de plus de 65 ans.



- Il est estimé que :
 - 60% des diabétiques ont une polyneuropathie
 - 30% ont des rétinopathies
 - 30% ont des faiblesses aux membres inférieurs
- Interventions en physiothérapie afin de diminuer le risque de chute :
 - Renforcement des muscles de la hanche et de la cheville
 - Rééducation sensorielle
 - Prévention et/ou traitement du pied diabétique
 - Rééducation de l'équilibre
- Important pour l'intervenant en réadaptation d'être capable de référer aux autres professionnels qui peuvent contribuer à diminuer le risque de chute

Bibliographie

- Carli F, Zavorsky GS. Optimizing functional exercise capacity in the elderly surgical population. Current Opinion in Clinical Nutrition & Metabolic Care. 2005;8(1):23-32.
- Debes C, Aissou M, Beausser M. [Prehabilitation. Preparing patients for surgery to improve functional recovery and reduce postoperative morbidity]. Ann Fr Anesth Reanim. 2014;33(1):33-40.
- Gu Y, Dennis SM. Are falls prevention programs effective at reducing the risk factors for falls in people with type-2 diabetes mellitus and peripheral neuropathy: A systematic review with narrative synthesis. J Diabetes Complications. 2017;31(2):504-16.
- Hudon A, Gervais MJ, Hunt M. The contribution of conceptual frameworks to knowledge translation interventions in physical therapy. Phys Ther. 2015;95(4):630-9.
- Huston P, McFarlane B. Health benefits of tai chi: What is the evidence? Can Fam Physician. 2016;62(11):881-90.
- Logan J, Graham ID. Toward a Comprehensive Interdisciplinary Model of Health Care Research Use. Science Communication. 1998;20(2):227-46.
- Lomas-Vega R, Obrero-Gaitan E, Molina-Ortega FJ, Del-Pino-Casado R. Tai Chi for Risk of Falls. A Meta-analysis. Journal of the American Geriatrics Society. 65(9):2017-43.
- Miller WR, Rollnick S. L'entretien motivationnel : aider la personne à engager le changement. 2e édition (traduit par Lecallier, D. et Michaud, P.) ed. France: Paris : InterEditions; 2013
- Purath J, Keck A, Fitzgerald CE. Motivational interviewing for older adults in primary care: a systematic review. Geriatric Nursing. 2014;35(3):219-24
- Yang Y, Hu X, Zhang Q, Zou R. Diabetes mellitus and risk of falls in older adults: a systematic review and meta-analysis. Age Ageing. 2016;45(6):761-7.
- Zidarov D, Thomas A, Poissant L. Knowledge translation in physical therapy: from theory to practice. Disabil Rehabil. 2013;35(18):1571-7.